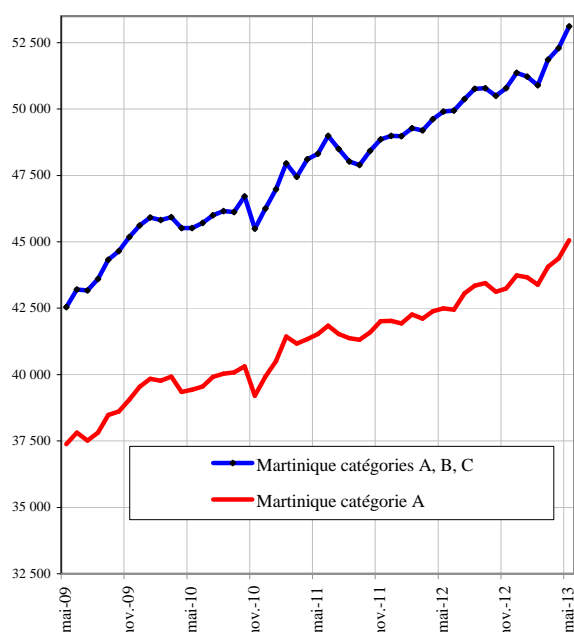


DEMANDEURS D'EMPLOI INSCRITS ET OFFRES COLLECTÉES PAR PÔLE EMPLOI EN MARTINIQUE EN MAI 2013

Demandeurs d'emploi inscrits en fin de mois à Pôle emploi Catégories A et A, B, C (en cvs)



Fin mai 2013, le nombre de demandeurs d'emploi inscrits à Pôle Emploi de catégorie A s'établit à 45 184 en Martinique. Ce nombre augmente de 0,3 % par rapport à la fin avril 2013 (soit +126). Sur un an, il est en hausse de 6,4 %.

En France entière, le nombre de demandeurs d'emploi inscrits en catégorie A augmente de 0,0 % par rapport à la fin avril 2013 (+11,3 % sur un an).

En Martinique, le nombre de demandeurs d'emploi inscrits à Pôle emploi de catégories A, B, C s'établit à 53 355, fin mai 2013. Ce nombre augmente de 0,5 % (soit +242). Sur un an, il croît de 6,8 %.

En France entière, le nombre de demandeurs d'emploi inscrits en catégorie A, B, C diminue de 0,0 % par rapport à fin avril 2013 (+ 9,9 % en un an).

Demandeurs d'emploi inscrits en fin de mois à Pôle emploi

Données CVS	mai 2012	avril 2013	mai 2013	Variation sur un mois	Variation sur un an
Martinique					
Catégorie A (actes positifs de recherche d'emploi, sans emploi)	42 451	45 058	45 184	0,3	6,4
Catégories A, B, C (actes positifs de recherche d'emploi)	49 943	53 113	53 355	0,5	6,8
Catégorie D (sans actes positifs de recherche d'emploi, sans emploi)	1 942	2 165	2 065	-4,6	6,3
Catégorie E (sans actes positifs de recherche d'emploi, en emploi)	1 915	1 610	1 625	0,9	-15,1
Catégories A, B, C, D, E (ensemble)	53 800	56 888	57 045	0,3	6,0

Pour mémoire :

France entière CVS-CJO)

	mai 2012	avril 2013	mai 2013	Variation sur un mois	Variation sur un an
Catégorie A (actes positifs de recherche d'emploi, sans emploi)	3 169,3	3 525,3	3 526,8	0,0	11,3
Catégories A, B, C (actes positifs de recherche d'emploi)	4 634,0	5 095,7	5 093,2	0,0	9,9
Catégorie B, C (actes positifs de recherche d'emploi, en activité réduite)	1 464,7	1 570,4	1 566,4	-0,3	6,9
Catégories A, B, C, D, E (ensemble)	5 268,6	5 731,7	5 737,7	0,1	8,9

Source : STMT - Pôle emploi, Dares. Calculs des cvs : DIECCTE Martinique/ ESE, Dares.

Les données concernent les demandeurs d'emploi inscrits en fin de mois à Pôle emploi.

La notion de demandeurs d'emploi inscrits à Pôle emploi est une notion différente de celle de chômeurs au sens du Bureau international du travail (BIT) : certains demandeurs d'emploi ne sont pas chômeurs au sens du BIT et inversement certains chômeurs ne sont pas inscrits à Pôle emploi.

Au-delà des évolutions du marché du travail, différents facteurs peuvent affecter les données relatives aux demandeurs d'emploi : modification du suivi et de l'accompagnement des demandeurs d'emploi, comportement d'inscription des demandeurs d'emploi, mise en place du RSA (1^{er} juin 2009)... L'ensemble des définitions figurent dans les encadrés 1 et 2, pages 9 à 11.

1 - DEMANDEURS D'EMPLOI AUX ANTILLES-GUYANE

S'agissant de la catégorie A par Département Français d'Amérique (DFA), le nombre de demandeurs d'emploi varie en mai 2013 par rapport à fin avril 2013 entre -0,3 % et +0,3 % : Martinique (+0,3 %), Guadeloupe et Îles du Nord (+0,0 %) et Guyane (-0,3 %).

S'agissant de la catégorie A, B, C par DFA, le nombre de demandeurs d'emploi varie en mai 2013 par rapport à fin avril 2013 entre -0,4 % et +0,5 % : Martinique (+0,5 %), Guadeloupe et Îles du Nord (-0,2 %) et Guyane (-0,4 %).

Demandeurs inscrits en fin de mois à Pôle emploi en catégorie A dans les DFA

Unités : nombre et %

<i>Données CVS</i>	mai 2012	avril 2013	mai 2013	Variation sur un mois	Variation sur un an
Martinique	42 451	45 058	45 184	0,3	6,4
Guadeloupe et Îles du Nord	57920	60900	60930	0,0	5,2
Guyane	17 683	20 383	20 315	-0,3	14,9
Total Antilles-Guyane	118 054	126 341	126 429	0,1	7,1

Source : STMT - Pôle emploi, Dares. Calculs des cvs : DIECCTE Martinique / ESE.

Demandeurs inscrits en fin de mois à Pôle emploi en catégories A, B, C dans les DFA

Unités : nombre et %

<i>Données CVS</i>	mai 2012	avril 2013	mai 2013	Variation sur un mois	Variation sur un an
Martinique	49 943	53 113	53 355	0,5	6,8
Guadeloupe et Îles du Nord	64580	68160	68040	-0,2	5,4
Guyane	19 688	22 402	22 322	-0,4	13,4
Total Antilles-Guyane	134 211	143 675	143 717	0,0	7,1

Source : STMT - Pôle emploi, Dares. Calculs des cvs : DIECCTE Martinique / ESE.

2.a - DEMANDEURS D'EMPLOI PAR SEXE ET TRANCHE D'ÂGE

Catégorie A

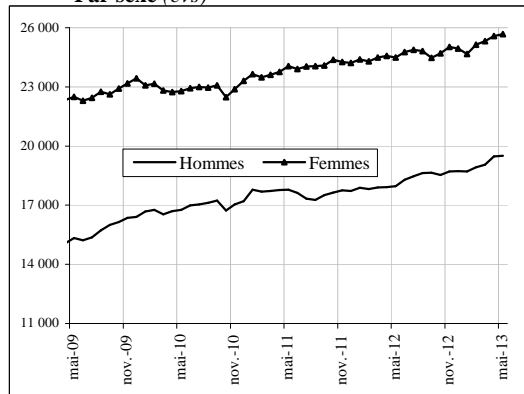
En Martinique, le nombre de demandeurs d'emploi de catégorie A augmente en mai 2013 de 0,2 % pour les hommes (+8,6 % sur un an) et augmente de 0,4 % pour les femmes (+4,8 % sur un an). Le nombre de demandeurs d'emploi de catégorie A de moins de 25 ans diminue de 1,9 % en mai (+10,6 % sur un an). Le nombre de ceux âgés de 25 à 49 ans augmente de 0,4 % (+2,7 % sur un an) et le nombre de ceux de 50 ans et plus s'accroît de 1,6 % (+14,5 % sur un an).

Demandeurs d'emploi inscrits en fin de mois à Pôle emploi (catégorie A)

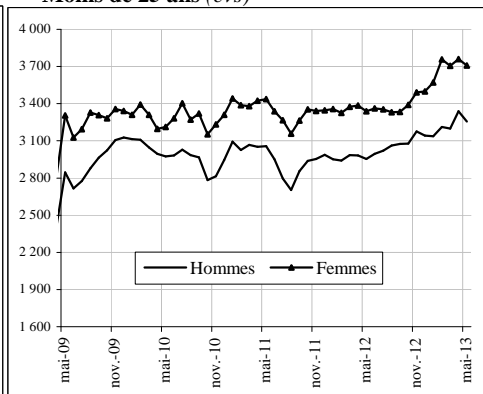
Données CVS				Effectifs et %	
	mai 2012	avril 2013	mai 2013	Variation sur un mois	Variation sur un an
Martinique					
Hommes	17 959	19 477	19 512	0,2	8,6
Femmes	24 492	25 581	25 672	0,4	4,8
Moins de 25 ans	6 292	7 097	6 962	-1,9	10,6
Entre 25 et 49 ans	27 065	27 707	27 806	0,4	2,7
50 ans et plus	9 094	10 254	10 416	1,6	14,5
Hommes de moins de 25 ans	2 954	3 338	3 255	-2,5	10,2
Hommes de 25 à 49 ans	10 834	11 398	11 444	0,4	5,6
Hommes de 50 ans et plus	4 171	4 741	4 813	1,5	15,4
Femmes de moins de 25 ans	3 338	3 759	3 707	-1,4	11,1
Femmes de 25 à 49 ans	16 231	16 309	16 362	0,3	0,8
Femmes de 50 ans et plus	4 923	5 513	5 603	1,6	13,8
Ensemble de la catégorie A	42 451	45 058	45 184	0,3	6,4

Source : STMT - Pôle emploi, Dares. Calculs des cvs : DIECCTE Martinique/ ESE.

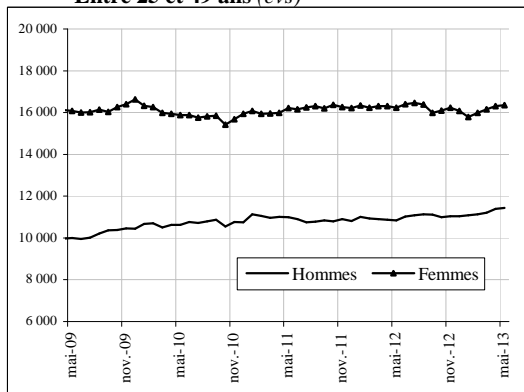
Par sexe (cvs)



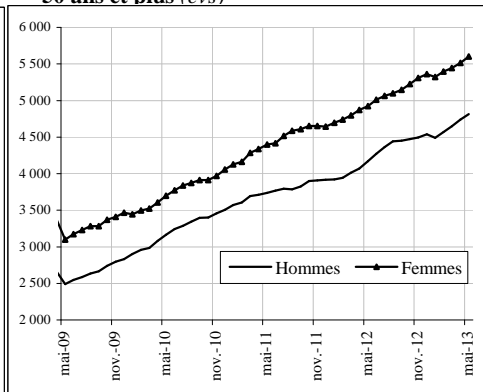
Moins de 25 ans (cvs)



Entre 25 et 49 ans (cvs)



50 ans et plus (cvs)



2.b - DEMANDEURS D'EMPLOI PAR SEXE ET TRANCHE D'ÂGE

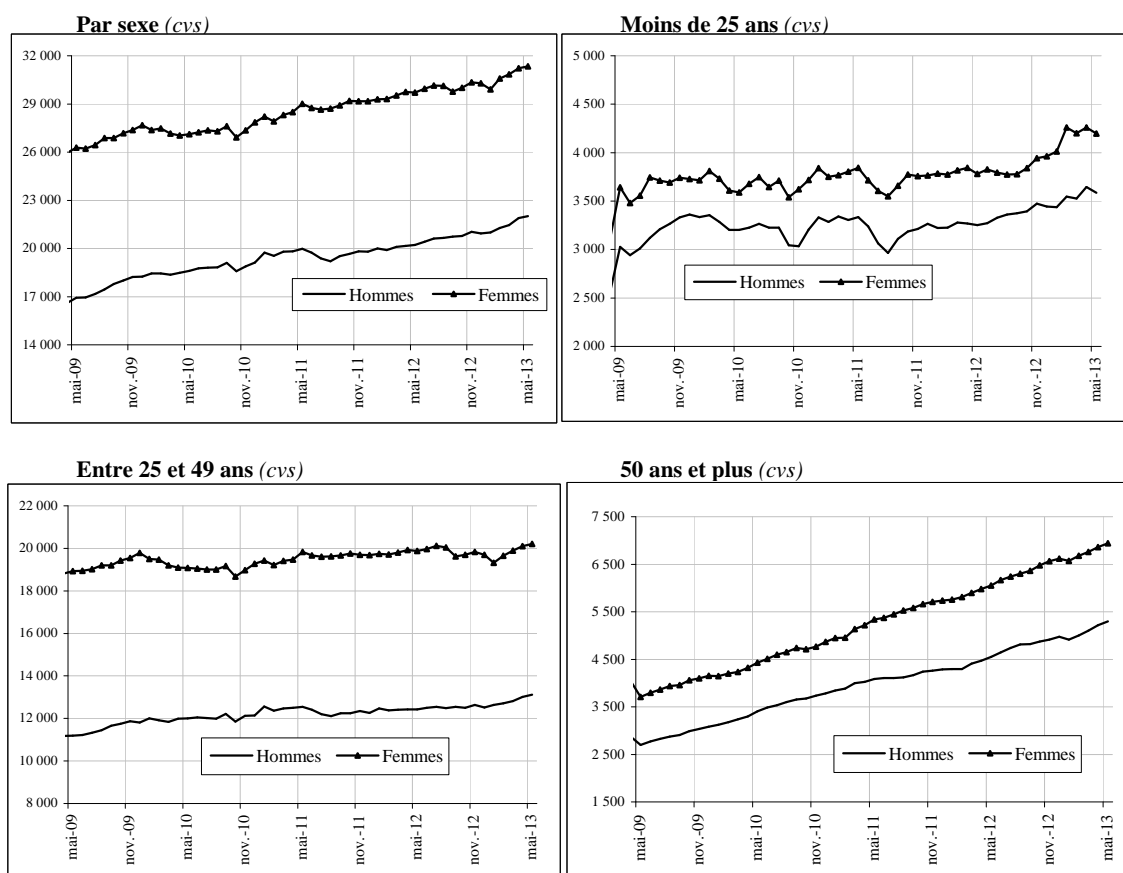
Catégories A, B, C

Parmi l'ensemble des demandeurs d'emploi de catégories A, B, C en Martinique, le nombre d'hommes augmente de 0,6 % en mai 2013 (+8,8 % sur un an) et le nombre de femmes augmente de 0,4 % (+5,5 % sur un an). Le nombre de demandeurs d'emploi de catégorie A, B, C de moins de 25 ans diminue de 1,5 % en mai (+10,7 % sur un an). Le nombre de ceux de 25 à 49 ans augmente de 0,6 % (+3,2 % sur un an) et celui des 50 ans et plus croît de 1,4 % (+15,4 % sur un an).

Demandeurs d'emploi inscrits en fin de mois à Pôle emploi (catégories A,B, C)

Données CVS	Effectifs et %		Variation sur un mois	Variation sur un an
	mai 2012	avril 2013		
Martinique				
Hommes	20 226	21 884	22 009	0,6
Femmes	29 717	31 229	31 346	0,4
Moins de 25 ans	7 032	7 906	7 784	-1,5
Entre 25 et 49 ans	32 306	33 129	33 328	0,6
50 ans et plus	10 605	12 078	12 243	1,4
Hommes de moins de 25 ans	3 252	3 647	3 587	-1,6
Hommes de 25 à 49 ans	12 422	13 019	13 121	0,8
Hommes de 50 ans et plus	4 552	5 218	5 301	1,6
Femmes de moins de 25 ans	3 780	4 259	4 197	-1,5
Femmes de 25 à 49 ans	19 884	20 110	20 207	0,5
Femmes de 50 ans et plus	6 053	6 860	6 942	1,2
Ensemble des catégories A, B, C	49 943	53 113	53 355	0,5

Source : STMT - Pôle emploi, Dares. Calculs des cvs : DIECCTE Martinique/ ESE.



3 - ANCIENNETÉ D'INSCRIPTION SUR LES LISTES DES DEMANDEURS D'EMPLOI

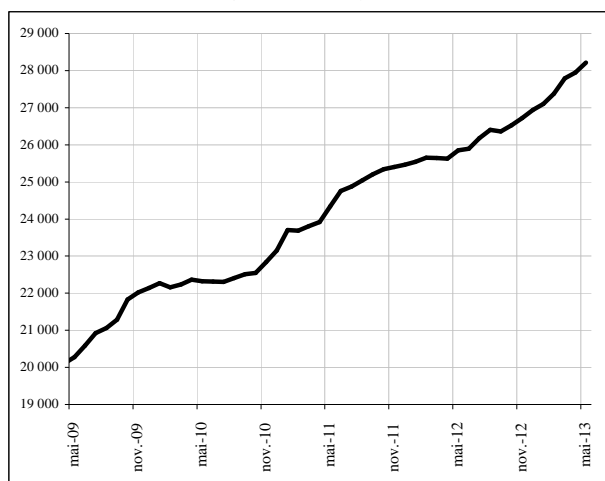
En Martinique, le nombre de demandeurs d'emploi inscrits à Pôle emploi en catégorie A, B, C depuis un an ou plus augmente de 1,0 % au mois de mai 2013 (+9,1 % sur un an). Le nombre d'inscrits depuis moins d'un an est en baisse de 0,1 % sur un mois et augmente de 4,4 % sur un an.

Ancienneté d'inscription sur les listes des demandeurs d'emploi inscrits en fin de mois à Pôle emploi (catégories A, B, C)

Données CVS	Effectifs et %				
	mai 2012	avril 2013	mai 2013	Variation sur un mois	Variation sur un an
Martinique					
- Moins de 1 an	24 089	25 167	25 139	-0,1	4,4
- Un an ou plus	25 854	27 946	28 216	1,0	9,1
Part des demandeurs d'emploi inscrits depuis un an ou plus (%)	51,8	52,6	52,9	+0,3 pt	+1,1 pt
<i>Pour mémoire en milliers:</i>					
France entière (CVS-CJO)					
- Un an ou plus	1817,6	2075,4	2085,4	0,5	14,7
Part des demandeurs d'emploi inscrits depuis un an ou plus (%)	38,5	40,0	40,2	+0,2 pt	+1,7 pt

Source : STMT - Pôle emploi, Dares. Calculs des cvs : DIECCTE Martinique/ ESE.

Demandeurs d'emploi inscrits depuis un an ou plus
(données CVS)



4 - FLUX D'ENTRÉES ET DE SORTIES PAR MOTIF

En Martinique, les entrées à Pôle Emploi en catégories A, B, C diminuent au cours des trois derniers mois de 0,3 % par rapport aux trois mois précédents. Tous les motifs d'entrée sont en augmentation sauf les premières entrées (-12,3%), les fins de contrat à durée déterminée (-0,5 %) et les autres licenciements (-1,4%).

Les sorties de catégories A, B, C reculent en Martinique au cours des trois derniers mois de 6,1 % par rapport aux trois mois précédents. Tous les motifs de sortie sont en hausse sauf les sorties pour cessations d'inscription pour défaut d'actualisation (-14,5 %) ,les arrêts de recherche pour maladie (-1,0 %) et autres cas (-0,1 %).

Entrées à Pôle emploi par motif (catégories A, B, C)

Données CVS	Effectifs et %					
	mai 2012	avril 2013	mai 2013	Répartition des motifs en %	Variation trimestrielle sur trois mois glissants (1)	Variation annuelle sur trois mois glissants (2)
Martinique						
Fins de contrat à durée déterminée	768	864	786	19,1	-0,5	-4,3
Fins de mission d'interim	62	73	51	1,2	1,7	0,0
Licenciements économiques (3)	127	115	114	2,8	1,4	-4,5
Autres licenciements	162	192	164	4,0	-1,4	-6,7
Démissions	84	118	92	2,2	7,1	10,7
Premières entrées	301	408	311	7,5	-12,3	3,5
Reprises d'activité	238	254	265	6,4	8,4	-0,5
Autres cas	2 117	2 616	2 337	56,7	0,6	8,9
Ensemble	3 859	4 640	4 120	100,0	-0,3	4,1
<i>Pour mémoire en milliers :</i>						
France entière (CVS-CJO)	423,8	461,8	410,1	-	-1,3	-2,9

Source : STMT - Pôle emploi, Dares. Calculs des cvs : DIECCTE Martinique/ ESE.

Sorties de Pôle emploi par motif (catégories A, B, C)

Données CVS	Effectifs et %					
	mai 2012	avril 2013	mai 2013	Répartition des motifs en %	Variation trimestrielle sur trois mois glissants(1)	Variation annuelle sur trois mois glissants (2)
Martinique						
Reprises d'emploi déclarées	389	348	401	10,5	9,3	-5,3
Entrées en stage	257	288	256	6,7	19,8	27,8
Arrêts de recherche (maternité, maladie, retraite) :	132	162	126	3,3	19,1	3,7
- dont maladies	67	74	58	1,5	-1,0	-1,0
Cessations d'inscription pour défaut d'actualisation	2 457	2 446	2 580	67,4	-14,5	-3,9
Radiations administratives	220	91	99	2,6	68,1	-23,0
Autres cas	352	552	368	9,6	-0,1	9,2
Ensemble	3 807	3 887	3 830	100,0	-6,1	-1,9
<i>Pour mémoire en milliers :</i>						
France entière (CVS-CJO)	486,2	468,1	507	-	-2,6	-2,2

Source : STMT - Pôle emploi, Dares. Calculs des cvs : DIECCTE Martinique/ ESE.

(1) : Evolution sur les trois derniers mois par rapport aux trois mois précédents

(2) : Evolution sur les trois derniers mois par rapport aux mêmes trois mois de l'année précédente

(3) : Y compris fins de conventions de conversion, de PAP anticipés, de CRP et de CTP.

*Avertissement : Le dispositif de dispense de recherche d'emploi (DRE) a été supprimé au 1er janvier 2012 (les personnes en bénéficiant avant cette date continuent d'y avoir droit, et les personnes réunissant, avant cette date, les conditions d'éligibilité ont pu être enregistrées en janvier 2012 comme entrant dans le dispositif).

5a - DEMANDEURS D'EMPLOI AYANT UN DROIT PAYABLE AU RSA

En Martinique, au mois de mai 2013, le nombre de demandeurs d'emploi inscrits en catégorie A et ayant un droit payable au Revenu de Solidarité Active (RSA) est de 15 869 (soit 29,7 % des demandeurs d'emploi inscrits en catégorie A, données brutes).

Au mois de mai 2013, le nombre de demandeurs d'emploi inscrits en catégorie A, B, C et ayant un droit payable au RSA est de 17 640 (soit 33,1 % des demandeurs d'emploi inscrits en catégories A, B, C, données brutes).

Les entrées à Pôle emploi en catégories A, B, C des bénéficiaires ayant un droit payable au RSA sont de 962 au mois de mai 2013 (soit 29,2 % des entrées en catégories A, B, C, données brutes). Les sorties de Pôle emploi en catégories A, B, C des bénéficiaires ayant un droit payable au RSA sont de 1 089 au mois de mai 2013 (soit 32,1 % des sorties en catégories A, B, C, données brutes).

Demandeurs d'emploi ayant un droit payable au RSA inscrits en fin de mois à Pôle emploi

Données brutes	Effectifs et %			Variation sur un an
	mai 2012	avril 2013	mai 2013	
Martinique				
Catégorie A	14 495	15 698	15 869	9,5
Catégorie B	809	948	956	18,2
Catégorie C	636	836	815	28,1
Catégories A, B, C	15 940	17 482	17 640	10,7
Catégorie D	276	359	338	22,5
Catégorie E	494	382	401	-18,8
Catégories A, B, C, D, E	16 710	18 223	18 379	10,0
Part dans l'ensemble des demandeurs d'emploi de catégorie A	34,7	35,4	29,7	-5,0
Part dans l'ensemble des demandeurs d'emploi de catégories A, B, C	32,4	27,0	33,1	0,6
<i>Pour mémoire :</i>				
France entière				
Part dans l'ensemble des demandeurs d'emploi de catégorie A	19,1	19,8	19,9	0,8
Part dans l'ensemble des demandeurs d'emploi de catégories A, B, C	15,7	16,3	16,5	0,8

Source : STMT - Pôle emploi, Dares. Données brutes : DIECCTE Guadeloupe / ESE.

Demandeurs d'emploi ayant un droit payable au RSA inscrits en fin de mois à Pôle emploi (catégories de RSA*)

Données brutes	Effectifs et %			Variation sur un an
	mai 2012	avril 2013	mai 2013	
Martinique				
Demandeurs d'emploi en catégorie A				
RSA socle seul	13 076	14 090	14 194	8,6
RSA socle et activité	764	794	822	7,6
RSA activité seul	655	814	853	30,2
Demandeurs d'emploi en catégories A, B, C				
RSA socle seul	13 345	14 420	14 496	8,6
RSA socle et activité	1 197	1 339	1 368	14,3
RSA activité seul	1 398	1 723	1 776	27,0

Source : STMT - Pôle emploi, Dares. Données brutes : DIECCTE Guadeloupe / ESE.

* cf. encadré 1 pour une définition des catégories

Entrées et sorties à Pôle emploi des demandeurs d'emploi ayant un droit payable au RSA (catégories A, B, C)

Données brutes	Effectifs et %			Variation sur un an
	mai 2012	avril 2013	mai 2013	
Martinique				
Entrées				
Entrées des demandeurs d'emploi ayant un droit payable au RSA	3 061	3 661	3 293	7,58
Part dans l'ensemble des entrées	938	1 116	962	2,6
Sorties	3 357	3 471	3 394	1,1
Sorties des demandeurs d'emploi ayant un droit payable au RSA	1 081	1 121	1 089	0,7
Part dans l'ensemble des sorties	32,2	32,3	32,1	-0,1

Source : STMT - Pôle emploi, Dares. Données brutes : DIECCTE Martinique/ ESE.

Avertissement

Sont repérées ici les personnes ayant un droit payable au RSA i.e. les bénéficiaires (allocataires ou conjoints) d'une allocation au titre du RSA. Le nombre de bénéficiaires n'est pas directement comparable à celui des demandeurs d'emploi qui avaient des droits ouverts au RMI et à l'API avant juin 2009. En effet, ce dernier recouvrait également des personnes dont le droit était suspendu. Cf. encadré 1 « sources et définitions » pour plus d'informations à ce sujet.

6 - OFFRES D'EMPLOI COLLECTÉES PAR PÔLE EMPLOI

Les offres d'emploi collectées par Pôle emploi diminuent en Martinique, au cours des trois derniers mois de 4,1 % par rapport aux trois mois précédents. Cette baisse concerne les offres d'emploi durable (6 mois ou plus, - 2,7 %) et les offres d'emploi non durable (moins de 6 mois, - 5,8 %).

Offres d'emploi collectées par Pôle emploi

<i>Données cvs</i>	<i>Effectifs et %</i>				
	mai 2012	avril 2013	mai 2013	Variation trimestrielle sur trois mois glissants (1)	Variation annuelle sur trois mois glissants (2)
Martinique					
- Emplois durables (6 mois ou plus)	332	432	303	-2,7	-4,2
- Emplois non durables (moins de 6 mois)	356	284	177	-5,8	-20,1
Ensemble	688	716	480	-4,1	-11,6
Pour mémoire en milliers :					
France entière (CVS-CJO)	254,2	230,5	217,3	1,2	4,3

Source : STMT - Pôle emploi, Dares. Calculs des cvs : DIECCTE Martinique/ ESE.

(1) : Evolution sur les trois derniers mois par rapport aux trois mois précédents

(2) : Evolution sur les trois derniers mois par rapport aux mêmes trois mois de l'année précédente

ANNEXE

Demandeurs d'emploi inscrits en fin de mois à Pôle emploi par catégorie Unité : nombre et %

	mai 2012	avril 2013	mai 2013	Variation sur un mois	Variation sur un an
Données CVS					
Martinique					
Catégories A, B, C	49 943	53 113	53 355	0,5	6,8
- dont catégorie A	42 451	45 058	45 184	0,3	6,4
Données brutes					
Martinique					
Catégories A, B, C	49 155	52 624	52 511	-0,2	6,8
- Dont catégorie A	41 716	44 307	44 406	0,2	6,4
- Dont catégorie B	3 242	3 509	3 501	-0,2	8,0
- Dont catégorie C	4 197	4 808	4 604	-4,2	9,7
Catégories D, E	4 124	4 035	3 935	-2,5	-4,6
- Catégorie D (catégorie 4)	2 070	2 321	2 187	-5,8	5,7
- Catégorie E (catégorie 5)	2 054	1 714	1 748	2,0	-14,9
Catégories A, B, C, D, E	53 279	56 659	56 446	-0,4	5,9

Source : STMT - Pôle emploi, Dares. Calculs des cvs : DIECCTE Guadeloupe / ESE.

Pour mémoire :

Les demandes d'emploi de catégories 1 à 3 recensent les personnes n'ayant pas exercé une activité réduite de plus de 78 heures dans le mois et qui souhaitent un contrat à durée indéterminée à temps plein (catégorie 1), à durée indéterminée à temps partiel (catégorie 2) ou à durée déterminée temporaire ou saisonnier (catégorie 3). De façon analogue, les demandes d'emploi de catégories 6 à 8 recensent les personnes ayant exercé une activité réduite de plus de 78 heures dans le mois selon le type de contrat envisagé : à durée indéterminée à plein temps (catégorie 6), à durée indéterminée à temps partiel (catégorie 7) ou à durée déterminée temporaire ou saisonnier (catégorie 8).

Les demandes d'emploi de catégories 4 et 5 recensent les personnes non immédiatement disponibles et qui ne sont pas tenues d'accomplir des actes positifs de recherche d'emploi : elles sont soit en stage, formation, maladie, etc. (catégorie 4), soit en emploi à la recherche d'un autre emploi (catégorie 5).

Encadré 1 - Sources et définitions

Demands d'emploi inscrits en fin de mois à Pôle emploi

Catégories de demandeurs d'emploi

Les demandeurs d'emploi inscrits à Pôle emploi sont regroupés en différentes catégories. Conformément aux recommandations du rapport du Cnis sur la définition d'indicateurs en matière d'emploi, de chômage, de sous-emploi et de précarité de l'emploi (septembre 2008), la Dares et Pôle emploi présentent à des fins d'analyse statistique les données sur les demandeurs d'emploi inscrits à Pôle emploi en fonction des catégories suivantes :

- catégorie A : demandeurs d'emploi tenus de faire des actes positifs de recherche d'emploi, sans emploi ;
- catégorie B : demandeurs d'emploi tenus de faire des actes positifs de recherche d'emploi, ayant exercé une activité réduite courte (i.e. de 78 heures ou moins au cours du mois) ;
- catégorie C : demandeurs d'emploi tenus de faire des actes positifs de recherche d'emploi, ayant exercé une activité réduite longue (i.e. de plus de 78 heures au cours du mois) ;
- catégorie D : demandeurs d'emploi non tenus de faire des actes positifs de recherche d'emploi (en raison d'un stage, d'une formation, d'une maladie...), sans emploi ;
- catégorie E : demandeurs d'emploi non tenus de faire des actes positifs de recherche d'emploi, en emploi (par exemple : bénéficiaires de contrats aidés).

Dans les fichiers administratifs de Pôle emploi, huit catégories de demandeurs d'emploi sont utilisées (catégories 1 à 8). Ces catégories ont été définies par arrêté (arrêté du 5 février 1992 complété par l'arrêté du 5 mai 1995). Jusqu'au mois de février 2009, les publications étaient fondées sur ces catégories. Le tableau suivant présente la correspondance entre les catégories utilisées à des fins de publication statistique à partir de mars 2009 et les catégories administratives auxquelles Pôle emploi a recours dans sa gestion des demandeurs d'emploi :

Catégories statistiques	Catégories administratives
Catégorie A	Catégories 1, 2, 3 hors activité réduite
Catégorie B	Catégories 1, 2, 3 en activité réduite
Catégorie C	Catégories 6, 7, 8
Catégorie D	Catégorie 4
Catégorie E	Catégorie 5
Catégories A, B, C	Catégories 1, 2, 3, 6, 7, 8

La situation réelle au regard de l'emploi des demandeurs d'emploi peut, dans certains cas, ne pas correspondre à la catégorie dans laquelle ils sont enregistrés : si cette correspondance est contrôlée pour les demandeurs d'emploi indemnisés, il n'en est pas de même des demandeurs d'emploi non indemnisés.

Les entrées et les sorties des listes de Pôle emploi sont enregistrées pour l'ensemble A, B, C et non au niveau de chacune des catégories A, B ou C.

Ancienneté sur les listes de Pôle emploi

L'ancienneté d'inscription à la fin du mois m sur les listes d'un demandeur d'emploi inscrit à Pôle emploi mesure le nombre de jours qu'il a passé sur les listes (en catégories A, B, C). Cette notion se rapporte aux effectifs de demandeurs d'emploi inscrits en catégorie A, B, et C.

Du fait du mode d'enregistrement des entrées et des sorties, il n'est pas possible de calculer l'ancienneté en catégorie A (respectivement B ou C) ou la durée passée sans discontinuité dans la catégorie A (respectivement B ou C).

De manière conventionnelle, un demandeur d'emploi qui est resté inscrit plus de 12 mois sur les listes de Pôle emploi (i.e. son ancienneté sur les listes est supérieure à 1 an) peut être qualifié de demandeur d'emploi de longue durée. S'il est inscrit depuis plus de 24 mois, il est considéré comme étant demandeur d'emploi de très longue durée.

Motifs d'entrée et de sortie des listes de Pôle emploi pour les catégories A, B, C

Les flux d'entrée et de sortie des listes sont présentés suivant différents motifs.

Parmi les motifs d'entrée :

- les premières entrées correspondent aux cas où la demande d'emploi est enregistrée alors que la personne se présente pour la première fois sur le marché du travail, notamment lorsqu'elle vient d'achever ses études ou lorsqu'elle était auparavant inactive ;
- les autres cas recouvrent des situations ne correspondant à aucune autre ventilation, y compris les entrées pour rupture conventionnelle de CDI.

Parmi les motifs de sortie :

- les arrêts de recherche sont liés à une maladie, un congé de maternité, un accident du travail, un départ en retraite ou une dispense de recherche d'emploi ;
- les cessations d'inscription pour défaut d'actualisation correspondent aux cas où le demandeur d'emploi n'a pas actualisé sa déclaration de situation mensuelle ;

Encadré 1 - Sources et définitions (suite)

- les radiations administratives peuvent intervenir lorsque le demandeur d'emploi ne répond pas à une convocation, lorsqu'il fait une fausse déclaration ou lorsqu'il refuse une offre d'emploi (le motif d'offre raisonnable d'emploi a été ajouté en octobre 2008), une formation, une visite médicale, un contrat d'apprentissage ou de professionnalisation, un contrat aidé, une action d'insertion. La suspension qui en découle peut aller de 15 jours à 12 mois suivant la cause ;
- les autres cas recouvrent des situations ne correspondant à aucune autre ventilation.

Les motifs de sortie des listes de Pôle emploi sont mal connus dans les fichiers administratifs. En particulier, dans les statistiques publiées ici, les reprises d'emploi déclarées sous-estiment le nombre de reprises réelles d'emploi. En effet, chaque mois, de nombreux demandeurs d'emploi sortent des listes parce qu'ils n'ont pas actualisé leur situation mensuelle en fin de mois (ils sont alors enregistrés dans le motif « cessation d'inscription pour défaut d'actualisation ») ou à la suite d'une radiation administrative, par exemple pour non réponse à convocation. Or, une partie de ces demandeurs d'emploi a en fait retrouvé un emploi. L'enquête trimestrielle Sortants de Pôle emploi et de la Dares fournit une estimation de la part des sorties réelles pour reprise d'emploi.

Les offres d'emploi collectées et satisfaites à Pôle emploi

Pôle emploi collecte des offres d'emploi auprès des entreprises. Une partie d'entre elles sont satisfaites. Les statistiques comptabilisent comme satisfaite une offre pour laquelle l'employeur a trouvé une personne pour occuper le poste proposé, indépendamment de la façon dont il a réussi à le pourvoir (grâce à Pôle emploi ou par un autre moyen). Les offres collectées et satisfaites publiées ici sont classées suivant trois types :

- les offres d'emploi durable, pour des contrats de plus de six mois ;
- les offres d'emploi temporaire, pour des contrats compris entre un et six mois ;
- les offres d'emploi occasionnel, pour des contrats de moins d'un mois.

Les rapprochements entre les offres et les demandes d'emploi doivent être faits avec précaution dans la mesure où une partie des besoins de recrutement des entreprises ne donne pas lieu au dépôt d'une offre auprès de Pôle emploi et ce dans des proportions qui peuvent varier selon la qualification de l'emploi, le secteur d'activité ou la taille de l'entreprise.

Méthodologie de correction des variations saisonnières

La méthodologie adoptée pour corriger les séries publiées ici se décompose en deux étapes détaillées ci-après. Les estimations des coefficients de variations saisonnières sont réalisées sur la période allant de janvier 1996 à décembre 2009. Les coefficients saisonniers sont projetés sur l'ensemble de l'année 2010, de sorte que la campagne de traitement statistique des séries n'a lieu qu'une seule fois par an, au mois de février, quand toutes les données de l'année antérieure sont disponibles.

1^{ère} étape : correction des variations saisonnières

Les séries publiées ici sont marquées par des phénomènes récurrents, de type saisonniers, qui ne reflètent pas des mouvements de nature économique. Il est nécessaire d'en faire abstraction pour analyser les fluctuations purement conjoncturelles de ces séries : il faut raisonner sur des données corrigées des variations saisonnières (cvs).

Celles-ci permettent d'éliminer la composante saisonnière de chaque série pour ne garder que les composantes liées à la tendance (i.e. à l'évolution de long terme de la série), au cycle (i.e. aux fluctuations de court terme) et à certaines irrégularités (fluctuations résiduelles non périodiques). Pour les séries France et France Métropolitaine, la cvs est appliquée aux données préalablement corrigées des jours ouvrables.

2^{ème} étape : mise en cohérence des différentes ventilations

Les séries désaisonnalisées sont mises en cohérence, de sorte que la somme de séries désaisonnalisées soit égale à la série désaisonnalisée de la somme des séries brutes.

Demandeurs d'emploi ayant un droit payable au Revenu de solidarité active (RSA)

Le Revenu de solidarité active (RSA) est entré en vigueur le 1^{er} juin 2009 en France métropolitaine et sera généralisé au plus tard le 1^{er} janvier 2011 en Outre-mer. Il a pour objet « d'assurer à ses bénéficiaires des moyens convenables d'existence, afin de lutter contre la pauvreté, encourager l'exercice ou le retour à une activité professionnelle et aider à l'insertion sociale des bénéficiaires » (loi n°2008-1249 du 1^{er} décembre 2008). Il remplace le Revenu minimum d'insertion (RMI), l'Allocation de parent isolé (API) ainsi que les mécanismes d'intéressement liés à la reprise d'emploi.

Le RSA est une allocation destinée à porter les ressources du foyer au niveau d'un revenu garanti. Le revenu garanti est calculé pour chaque foyer en faisant la somme :

- d'un montant forfaitaire dont le niveau varie en fonction de la composition du foyer et du nombre d'enfants à charge et qui correspondait en juin 2009 au montant du RMI ou de l'API pour les parents isolés,
- de 62 % des revenus d'activité des membres du foyer, s'il y en a.

Un bénéficiaire du RSA est tenu « de rechercher un emploi, d'entreprendre les démarches nécessaires à la création de sa propre activité ou d'entreprendre les actions nécessaires à une meilleure insertion sociale ou professionnelle » s'il remplit les conditions suivantes (article L.262-28) :

- les ressources de son foyer sont inférieures à un certain montant forfaitaire, dont le niveau varie en fonction de la composition du foyer et du nombre d'enfants à charge (460,09 €/mois pour un célibataire sans enfant) ;
- il est sans emploi ou ne tire de l'exercice de son activité professionnelle que des revenus inférieurs à 500 € (décret n°2009-404 du 15 avril 2009).

Pour un bénéficiaire du RSA majoré (i.e. une personne isolée assumant la charge d'un ou de plusieurs enfants ou étant enceinte), il est tenu compte des sujétions particulières auxquelles celui-ci est contraint, notamment en matière de garde d'enfants.

Un bénéficiaire du RSA tenu aux obligations précisées ci-dessus est orienté par le Conseil général :

- de façon prioritaire, lorsqu'il est disponible pour occuper un emploi, soit vers Pôle emploi soit, si le département décide d'y recourir, vers un autre organisme participant au service public de l'emploi (mission locale, PLIE, organisme privé de placement...);
- vers les autorités ou organismes compétents en matière d'insertion sociale lorsque des difficultés (de logement ou de santé notamment) font temporairement obstacle à son engagement dans une démarche de recherche d'emploi.

Encadré 1 - Sources et définitions (fin)

À compter de juin 2010, sont repérés dans le système d'information statistique de Pôle emploi les demandeurs d'emploi ayant un droit payable au RSA i.e. les bénéficiaires (allocataires ou conjoints) d'une allocation au titre du RSA. Entre juin 2009 et mai 2010, seuls étaient repérés dans les fichiers de Pôle emploi les demandeurs d'emploi ayant des droits ouverts au RSA i.e. les personnes ayant un droit payable au RSA, les personnes ayant un droit au RSA suspendu pendant 4 mois maximum (soit pour non respect des devoirs qui leur incombent, soit pour dépassement du seuil de ressources) ou celles dont la demande est en cours d'instruction. Parmi ces demandeurs d'emploi repérés comme ayant des droits ouverts au RSA, certains ne percevront pas le RSA. Les données relatives aux demandeurs d'emploi ayant des droits ouverts au RSA ne seront plus publiées à partir de janvier 2011.

Le nombre de demandeurs d'emploi ayant un droit payable au RSA (resp. des droits ouverts) n'est pas comparable au nombre de demandeurs d'emploi qui avaient des droits ouverts au RMI ou à l'API avant juin 2009, car celui-ci recouvrait également des personnes dont le droit avait été suspendu (et pas les personnes dont le dossier était en cours d'instruction).

Quatre catégories d'indicateurs relatifs aux demandeurs d'emploi ayant un droit payable au RSA sont publiées :

- les demandeurs d'emploi inscrits en fin de mois à Pôle emploi et ayant un droit payable au RSA. Le droit au RSA de ces demandeurs d'emploi peut résulter du basculement automatique d'un droit au RMI ou à l'API existant en mai 2009, ou d'un nouveau droit après le 1^{er} juin 2009 ;
- les demandeurs d'emploi inscrits en fin de mois ayant un droit payable au RSA selon la catégorie de RSA. Il existe trois catégories de RSA : le RSA socle seul, le RSA socle et activité, le RSA activité seul. Le RSA socle seul bénéficie aux foyers qui n'ont pas de revenu d'activité, il est égal à un montant forfaitaire. Le RSA socle et activité bénéficie aux foyers qui ont de faibles revenus d'activité et dont l'ensemble des ressources est inférieur au montant forfaitaire. Le RSA activité seul bénéficie aux foyers qui ont de faibles revenus d'activité et dont l'ensemble des ressources est supérieur au montant forfaitaire. Cette nouvelle composante élargit le champ des bénéficiaires ;
- les entrées à Pôle emploi de demandeurs d'emploi ayant un droit payable au RSA. Certains de ces demandeurs d'emploi avaient un droit payable au RMI et à l'API en mai 2009 mais n'étaient pas inscrits à Pôle emploi à cette date. Les autres se sont ouverts un droit nouveau au RSA après le 1^{er} juin 2009 ;
- les sorties de Pôle emploi de demandeurs d'emploi ayant un droit payable au RSA. Parmi eux, certains avaient déjà des droits ouverts au RMI et à l'API en mai 2009 alors que d'autres se sont ouverts un droit nouveau au RSA après le 1^{er} juin 2009.

Le dénombrement des demandeurs d'emploi ayant un droit payable au RSA résulte d'un rapprochement entre les fichiers de Pôle emploi d'une part et ceux de la Cnaf et de la CCMSA d'autre part.

La mise en œuvre de la loi portant création du RSA à compter du 1^{er} juin 2009 est susceptible d'accroître sensiblement le nombre de demandeurs d'emploi inscrits à Pôle emploi et, parmi ceux-ci, la part de ceux qui bénéficient d'une prestation de solidarité (RMI ou API avant le 1^{er} juin 2009 ; RSA après le 1^{er} juin ainsi que RMI et API à titre transitoire pour certains bénéficiaires). En effet, l'obligation d'orientation vers le service public de l'emploi des bénéficiaires du RSA disponibles pour occuper un emploi devrait conduire une proportion plus importante qu'auparavant de bénéficiaires de prestations de solidarité à s'inscrire à Pôle emploi. Par ailleurs, l'ouverture du RSA à des personnes auparavant non éligibles au RMI ou à l'API (salariés à faibles revenus ne bénéficiant pas ou plus de mesures d'intéressement) pourrait conduire certains demandeurs d'emploi (notamment en activité réduite) à se voir ouvrir des droits nouveaux au RSA.

Encadré 2 - Les demandeurs d'emploi inscrits à Pôle emploi : un concept différent du chômage au sens du BIT

La notion de demandeurs d'emploi inscrits à Pôle emploi est une notion différente de celle du chômage au sens du BIT : certains demandeurs d'emploi ne sont pas chômeurs au sens du BIT et inversement certains chômeurs au sens du BIT ne sont pas inscrits à Pôle Emploi.

Les données relatives aux demandeurs d'emploi sont issues des fichiers administratifs de gestion de Pôle emploi. La répartition entre les diverses catégories A, B, ou C s'effectue sur la base de règles juridiques portant notamment sur l'obligation de faire des actes positifs de recherche d'emploi et d'être immédiatement disponible. L'exercice d'une activité réduite est autorisé.

Pour mémoire, un chômeur au sens du BIT est une personne en âge de travailler (c'est-à-dire ayant 15 ans ou plus) qui : 1) n'a pas travaillé, ne serait-ce qu'une heure, au cours de la semaine de référence, 2) est disponible pour prendre un emploi dans les 15 jours et 3) a cherché activement un emploi dans le mois précédent ou en a trouvé un qui commence dans les trois mois. Seule une enquête statistique peut vérifier si ces critères sont remplis. En France, il s'agit de l'enquête Emploi de l'Insee.

Alors que le chômage au sens du BIT constitue un indicateur de référence pour l'analyse des évolutions du marché du travail, le nombre de demandeurs d'emploi inscrits en fin de mois à Pôle emploi peut être affecté par d'autres facteurs : modifications du suivi et de l'accompagnement des demandeurs d'emploi, comportements d'inscription des demandeurs d'emploi, mise en place du RSA (1^{er} juin 2009)...

L'Insee publie chaque trimestre les indicateurs de référence pour le chômage au sens du BIT à partir des résultats trimestriels de son enquête Emploi pour la France métropolitaine. Les dernières estimations de l'Insee sont disponibles sur son site Internet, à l'adresse suivante : http://www.insee.fr/fr/indicateurs/indic_conj/donnees/doc_idconj_14.pdf.